



## Strategie komunitně vedeného místního rozvoje místní akční skupiny Stolové hory pro období 2014 – 2020

### *Implementace*





## Obsah

1	Implementační část .....	5
1.1	Popis řízení včetně řídicí a realizační struktury MAS.....	5
1.1.1	Organizační struktura MAS.....	6
1.1.1.1	Valná hromada .....	7
1.1.1.2	Předseda.....	8
1.1.1.3	Rada.....	9
1.1.1.4	Hodnotitelská komise .....	10
1.1.1.5	Dozorčí a monitorovací komise .....	10
1.1.2	Odpovědnost za realizaci SCLLD .....	11
1.1.2.1	Odpovědnost za realizaci.....	11
1.1.2.2	Zpracovatelský tým.....	11
1.2	Popis administrativních postupů pro vyhlášení výzev MAS, hodnocení a výběr projektů s uvedením plánované personální kapacity .....	12
1.2.1	Vyhlášení výzvy MAS .....	12
1.2.2	Administrace žádostí o podporu .....	13
1.2.2.1	Kontrola úplnosti .....	13
1.2.2.2	Kontrola přijatelnosti.....	13
1.2.3	Preferenční kritéria.....	14
1.2.4	Výběr projektů a bodové hodnocení projektů .....	14
1.2.4.1	Hodnotitelská komise .....	14
1.2.4.2	Transparentnost výběru a nepodjatost člena komise.....	15
1.2.4.3	Hodnocení projektů.....	15
1.2.4.4	Výběr projektů.....	16
1.2.5	Možnost přezkumu žádosti .....	16
1.2.6	Personální zajištění administrativních postupů .....	16
1.2.7	Posuzování změn .....	17
1.2.8	Kontrola žádosti o proplacení a kontrola na místě .....	17
1.2.9	Udržitelnost projektu a soulad projektů se SCLLD .....	18
1.2.10	Zajištění auditní stopy, archivace .....	18
1.3	Popis animačních aktivit.....	18
1.4	Popis spolupráce MAS na národní a mezinárodní úrovni .....	19
1.4.1	Spolupráce s partnerskými MAS.....	19

1.4.2	Spolupráce s dalšími MAS.....	19
1.4.3	Mezinárodní spolupráce.....	20
1.5	Popis zvláštních opatření pro hodnocení (monitoring a evaluace realizace SCLLD).....	20
1.5.1	Monitoring.....	20
1.5.2	Evaluace.....	21

## 1 Implementační část

### 1.1 Popis řízení včetně řídicí a realizační struktury MAS

Implementační část SCLLD popisuje řízení včetně řídicí a realizační struktury MAS, která je dána standardy práce, ze kterých implementační část SCLLD vychází. Jsou zde popsány činnosti povinných orgánů MAS, jejich úkoly, povinnosti a odpovědnosti.

Místní akční skupina Stolové hory je od roku 2015 zapsaným spolkem. MAS se řídí stanovami spolku, které jsou jejím základním právním podkladem. Poslední znění stanov spolku je aktuální k 19. 11. 2015. Stanovy jsou základním kamenem existence a fungování spolku. V implementační části SCLLD kromě jiného vymezujeme organizační strukturu MAS Stolové hory tak, jak je popsána ve stanovách spolku, které vycházejí z Metodiky pro standardizaci MAS v programové období 2014-2020 (usnesení vlády ČR č. 368 ze dne 21. 5. 2014). Tato metodika hovoří o **povinnostech nositele CLLD**, mezi něž patří:

- Plnit Standardy MAS po celé programovací období 2014-2020,
- Nepřijímat odměny, dary ani jinak definované příjmy za poradenství, zpracování či administraci projektů, které jsou následně administrovány příslušnou MAS,
- Vedení evidence finančních a věcných darů v hodnotě nad 1.000 Kč,
- Zveřejňovat zápisy z jednání povinných orgánů,
- Zveřejňovat přehled pracovních skupin, seznamu jejich členů a zápisů z jednání,
- Minimálně 1x ročně informovat veřejnost o naplňování SCLLD,
- Poskytovat zdarma konzultace v souvislosti s implementací SCLLD,
- Dodržet pravidlo, že při rozhodování o výběru projektů náleží nejméně 50% hlasů partnerům, kteří nezastupují veřejný sektor,
- Změna územní působnosti MAS je možná pouze v rámci střednědobého hodnocení SCLLD,
- Účast nositele CLLD na kontrolách na místě projektů je nezbytná, vyžádá-li si to ŘO,
- MAS zve ŘO na jednání výběrových komisí MAS,
- MAS podporuje příjemce při zpracování zpráv o realizaci projektů.

Hlavním cílem spolku je všestranná podpora aktivit vedoucích k rozvoji regionu Náchodsko, v hranicích mikroregionu Policko, Hronovsko, Náchodsko, a to činnostmi uskutečňovanými ve prospěch obcí, drobných a středních podniků, neziskových organizací, obyvatel, návštěvníků a dalších subjektů, které působí v regionu. Posláním Spolku je veřejně prospěšná činnost v oblastech aktivit podporujících rozvoj života na venkově.

Nejvyšším orgánem MAS Stolové hory je Valná hromada, která je shromážděním všech jeho partnerů, tedy členů. Členy MAS lze rozdělit do tří kategorií: veřejný sektor (zástupci obcí, dobrovolný svazek obcí, vzdělávací zařízení), soukromý sektor (zástupci firem v různých oblastech a drobní podnikatelé) a neziskový sektor (složený ze zástupců spolků věnujícím se volnočasovým aktivitám).

Povinností každého partnera dle stanov MAS je především aktivně se podílet na činnosti spolku, volit a být volen do orgánů spolku a být informován o činnosti spolku a o rozhodnutích jeho orgánů. Každý partner spolku má právo podávat návrhy, připomínky, vznášet dotazy orgánům spolku, anebo například účastnit se hlasování nejvyššího orgánu spolku.

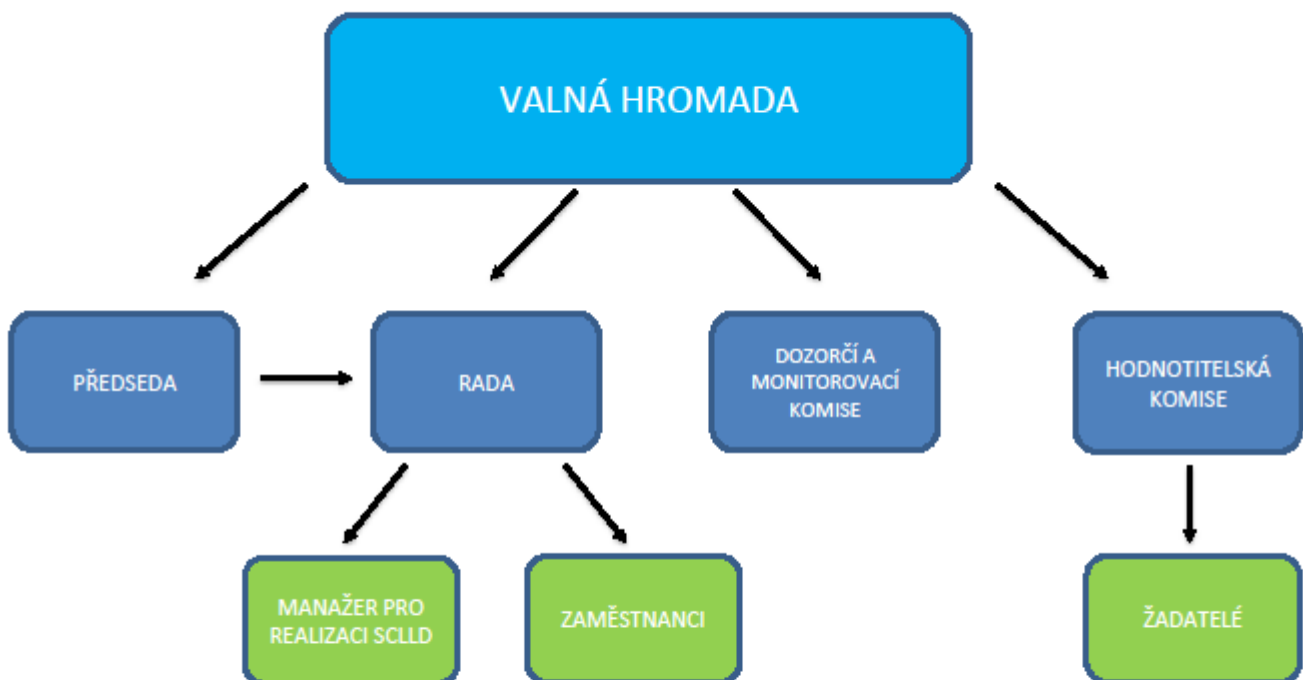
Majetek spolku tvoří statky, které jsou využívány ve smyslu stanov spolku. Spolek vede účetní evidenci podle zákona a hospodaření je kontrolováno Dozorčí a monitorovací komisí.

### 1.1.1 Organizační struktura MAS

Organizační strukturu MAS tvoří:

- Valná hromada – nejvyšší orgán,
- Předseda – statutární orgán,
- Rada – výkonný, programový a rozhodovací orgán,
- Hodnotitelská komise – výběrový orgán,
- Dozorčí a monitorovací komise – kontrolní orgán.

Organizační schéma MAS Stolové hory, z. s.:



MAS se skládá z výše uvedených orgánů, přičemž Valná hromada představuje nejvyšší orgán MAS, který přijímá rozhodnutí zásadní důležitosti pro existenci a činnost spolku. Předseda zastupuje MAS navenek, řídí její činnost a je mu svěřena veškerá působnost, která není svěřena jinému orgánu. Rada je výkonným orgánem, který řídí činnost spolku v období mezi schůzemi nejvyššího orgánu MAS. Hodnotitelská komise je výběrovým orgánem a Dozorčí a monitorovací komise je kontrolním orgánem spolku.

Další součástí struktury spolku je **kancelář MAS**, ve které figuruje manažerka MAS a další pracovníci kanceláře. Projekční kancelář spolku je hlavní administrativní složkou spolku. Tato složka představuje zázemí spolku jako archiv. Zároveň zde dochází k tvorbě materiálů a strategických dokumentů pro celý region. Kancelář vede seznam členů, spravuje web [www.mas-stolovehory.cz](http://www.mas-stolovehory.cz) a zaměstnanci zde provádějí veškeré administrativní úkony.

V roce 2013 byly založeny a personálně obsazeny **pracovní skupiny**, jejichž konkrétní členské složení a tematické zaměření je uvedeno v povinné příloze č. 4 (Personální obsazení pracovních skupin v MAS Stolové hory).

Od roku 2015 figurují v MAS také **zájmové skupiny**. Každý z partnerů má právo být členem zájmové skupiny. Seznam zájmových skupin a jejich členů vede kancelář MAS a je veřejně přístupný na webových stránkách spolku. O vytvoření zájmových skupin a o změně členství v zájmové skupině rozhoduje Rada.

V MAS figuruje 6 zájmových skupin, které byly vytvořeny Radou a následně potvrzeny usnesení VH 1-2015 na Valné hromadě konané dne 26. 3. 2015 v Suchém Dole. Zájmové skupiny jsou vymezeny v souladu s připravovanou SCLLD. Každý partner MAS je členem jedné ze zájmových skupin a na rozhodovací úrovni veřejný sektor ani žádná ze zájmových skupin nesmí kumulovat více jak 49% hlasovacích práv.

Zájmové skupiny MAS Stolové hory:

- Aktivní život v regionu (8 členů)
- Zemědělská krajina, lesy a venkov (12 členů)
- Hospodářský rozvoj (10 členů)
- Cestovní ruch a poskytování služeb (9 členů)
- Přírodní a kulturní dědictví regionu (5 členů)
- Rozvoj obcí (15 členů).

Počet členů MAS Stolové hory se od vzniku organizace postupně rozrůstá a pro MAS je důležité zajistit dostatečné personální zajištění kapacit pro její správnou a efektivní správu. Z důvodu krátké existence MAS a částečné nezkušenosti je potřebné zajistit i podporu v oblasti přípravy a provádění kooperačních činností MAS.

### 1.1.1.1 Valná hromada

Jak již bylo uvedeno, Valná hromada tvoří nejvyšší orgán MAS a je tvořena všemi partnery spolku, přičemž veřejný sektor ani žádná ze zájmových skupin nepředstavuje více než 49 % hlasovacích práv.

Valná hromada projednává činnost spolku za uplynulý kalendářní rok, přijímá zásady činnosti pro následující kalendářní rok, zřizuje volené orgány spolku, volí orgány spolku, hodnotí práci odstupujících orgánů spolku a přijímá další rozhodnutí zásadní důležitosti pro existenci a činnost spolku.

Valná hromada je svolávána Radou podle potřeby, nejméně však jednou za rok. Na písemnou žádost Dozorčí a monitorovací komise anebo nejméně jedné třetiny partnerů spolku musí být svolána mimořádná Valná hromada. Partneři spolku se mohou při své osobní neúčasti na Valné hromadě nechat zastupovat zmocněncem na základě plné moci zmocnitele. Pozvánka na Valnou hromadu spolu s jejím programem musí být rozeslána partnerům nejméně 15 pracovních dní před jejím konáním a je zveřejněna na webových stránkách spolku.

Do působnosti Valné hromady náleží:

- schvalování stanov Spolku, jejich změn a doplňků;
- schvalování jednacích řádů a dalších vnitřních předpisů Spolku;
- volba a odvolání předsedy a místopředsedy Spolku;
- volba a odvolání členů Rady;
- volba a odvolání členů Dozorčí a monitorovací komise;
- volba a odvolání členů Hodnotitelské komise;
- schvalování rozpočtu Spolku a schvalování výroční zprávy o činnosti a hospodaření Spolku spolu s roční účetní závěrkou Spolku, a to na základě předložení těchto dokumentů Radou Spolku;
- projednání zprávy Dozorčí a monitorovací komise Spolku;
- schválení Strategie komunitně vedeného místního rozvoje (SCLLD) pro území působení spolku;
- rozhodování o dalších otázkách Spolku, pokud si Valná hromada rozhodování o nich vyhradí nebo je stanovy svěřují do působnosti Valné hromady, zároveň může část svých pravomocí usnesením přenést na jiné orgány Spolku;
- rozhodování o zrušení spolku nebo o jeho fúzi s jiným spolkem.

V současné době (prosinec 2015) je Valná hromada MAS Stolové hory utvořena z 59 partnerů. Každý z nich má 1 rozhodující hlas. Valná hromada je schopna usnášet se za účasti nadpoloviční většiny všech partnerů. Usnesení přijímá Valná hromada většinou hlasů přítomných partnerů.

Stanovy jsou doplněny Jednacím řádem Valné hromady. O jednání Valné hromady se vyhotoví zápis. Je možné svolat Valnou hromadu per rollam.

### 1.1.1.2 Předseda

Předseda je statutárním orgánem spolku a je mu svěřena veškerá působnost, která není stanovami nebo jiným právním předpisem svěřena jiným orgánům. Předseda jedná s péčí řádného hospodáře, náležitou odborností, pečlivostí a loajalitou.

Předseda jedná jménem spolku, a není – li toho schopen, přebírá jeho pravomoci a působnost místopředseda. Jiné osoby mohou jednat za spolek pouze na základě písemného zmocnění.

Předseda je zvolen na tři roky a může se tak stát i opakovaně.



Předseda je volen z řad partnerů spolku na Valné hromadě. Stejně tak je volen i místopředseda spolku. Oba jsou zároveň členy Rady spolku.

### 1.1.1.3 Rada

Rada je kolektivním výkonným, programovým a rozhodovacím orgánem podle Metodiky pro Standardizaci MAS. Rada vede a řídí práci spolku v období mezi Valnými hromadami, dohlíží na dodržování stanov, pečuje o rozvoj spolku a odpovídá za hospodaření spolku. Členové Rady jsou povinni jednat s péčí řádného hospodáře, náležitou odborností, pečlivostí a loajalitou.

Členové Rady jsou Voleni valnou hromadou z partnerů spolku na tři roky. Předseda Rady je volen z řad svých členů. Funkce člena Rady je neslučitelná s výkonem jiné funkce ve spolku, a tito partneři MAS a jejich zástupci musí být bezúhonní a svéprávní. Veřejný sektor ani žádná ze zájmových skupin ve spolku nesmí disponovat více než 49 % hlasovacích práv Rady.

Do působnosti Rady náleží:

- svolávat min. 1× ročně jednání Valné hromady;
- přijímat partnery a rozhodovat o jejich vyloučení;
- rozhodovat o odkladu splatnosti, snížení nebo prominutí partnerského příspěvku členům, pokud pro to existují závažné důvody;
- přezkoumávat navržený rozpočet i výroční zprávu o činnosti a hospodaření spolu s roční závěrku hospodaření a předkládat je ke schválení Valné hromadě;
- podávat Valné hromadě ke schválení návrh ostatních Valnou hromadou schvalovaných dokumentů;
- schvalovat interní organizační normy Spolku (směrnice, jednacích řady apod.), pokud jejich vydání není vyhrazeno Valné hromadě;
- dohlížet na řádnou péči o majetek Spolku a na veškerou hospodářskou činnost Spolku;
- přijímat zaměstnance a ukončovat jejich pracovní poměr; stanovovat pracovní náplně zaměstnanců a rozsah jejich oprávnění, jako je např. uzavření a ukončení pracovněprávního vztahu s vedoucím zaměstnancem pro realizaci SCLLD;
- rozhodovat o dalších pracovních záležitostech zaměstnanců a dobrovolných spolupracovníků Spolku;
- zpracovávat způsob hodnocení a výběru projektů MAS včetně kritérií pro SCLLD, a předložit SCLLD ke schválení Valné hromadě;
- schvalovat výzvy k podávání žádostí a vymezovat kritéria hodnocení pro konkrétní výzvy;
- stanovovat výši alokace na projekty a vybírat projekty k realizaci, a to oboje na základě návrhu Hodnotitelské komise;
- řešit další úkoly, které jí svěřují stanovy či směrnice Spolku, provádět další činnosti určené jí rozhodnutím Valné hromady.

Rada MAS je usnášeníschopná, je-li přítomna nadpoloviční většina jejich členů a veřejný sektor ani žádná ze zájmových skupin nepředstavuje více než 49% hlasů. Rada MAS rozhoduje nadpoloviční většinou všech hlasů. Při hlasování je hlasovací právo členů rozhodovacího orgánu rovné. Každý člen má jeden hlas.

Stanovy jsou doplněny jednacím řádem Rady. Rada se schází podle potřeby, min. 1 x za 2 měsíce. Rada spolku může rozhodovat per rollam a její členové se mohou účastnit jednání i s pomocí technických prostředků pro dálkovou komunikaci. O jednání se vyhotoví zápis.

#### 1.1.1.4 Hodnotitelská komise

Hodnotitelská komise je výběrovým orgánem spolku. Funkce člena Hodnotitelské komise je neslučitelná s výkonem jiné funkce ve spolku.

Člen Hodnotitelské komise může být zvolen opakovaně, a to na dobu 1 roku. Musí být voleni ze subjektů, které na území MAS prokazatelně místně působí. Jak členové, tak zástupci musí být svéprávní a bezúhonní. Veřejný sektor ani žádná ze zájmových skupin nepředstavuje více než 49% hlasovacích práv. Předseda komise je volen z řad jejích členů.

Hlasovací právo členů komise je rovné. Hodnotitelská komise je usnášeníschopná, je-li přítomna nadpoloviční většina jejích členů a veřejný sektor ani žádná ze zájmových skupin nepředstavuje více než 49% hlasovacích práv. Pro přijetí rozhodnutí je třeba souhlasu většiny přítomných členů.

Do působnosti Hodnotitelské komise náleží:

- provádí předvýběr projektů na základě objektivních kritérií a navrhuje jejich pořadí podle přínosu těchto operací k plnění záměrů a cílů SCLLD;
- hodnotí a přiděluje body jednotlivým projektům;
- doporučuje projekty na základě výše bodového zisku a připravenosti projektu k realizaci a předkládá tento návrh ke schválení Radě;
- organizuje veřejné obhajoby nebo místní šetření žadatelů o podporu projektů;

plní další úkoly, kterými je pověřena Valnou hromadou či Radou.

#### 1.1.1.5 Dozorčí a monitorovací komise

Dozorčí a monitorovací komise je kontrolním orgánem spolku, který plní rovněž funkci orgánu pro monitoring projektů.

Členové dozorčí a monitorovací komise jsou voleni Valnou hromadou z řad partnerů spolku na tři roky, a to i opakovaně. Funkce člena dozorčí a monitorovací komise je neslučitelná s výkonem jiné funkce ve spolku a členové anebo jejich zástupci musí být svéprávní a bezúhonní. Komise volí předsedu z řad svých členů.

Hlasovací právo členů komise je rovné. Dozorčí a monitorovací komise je usnášeníschopná, je-li přítomna nadpoloviční většina jejích členů. Pro přijetí rozhodnutí je třeba souhlasu většiny přítomných členů.

Do působnosti Dozorčí a monitorovací komise náleží:

- projednání výroční zprávy o činnosti a hospodaření MAS, včetně řádné nebo mimořádné účetní závěrky, kterou předkládá k projednání Radě podle čl. XVI., bod 5;
- dohlíží na to, že spolek vyvíjí činnost v souladu s právními předpisy, platnými pravidly, standardy MAS a SCLLD;
- svolává mimořádné jednání Valné hromady a Rady, jestliže to vyžadují zájmy Spolku;
- členové dozorčí a monitorovací komise mají právo kdykoli nahlížet do účetních knih a jiných dokladů organizace týkající se činnosti Spolku a kontrolovat tam obsažené údaje
- kontroluje metodiku způsobu výběru projektů Spolku a její dodržování, včetně vyřizování odvolání žadatelů proti výběru projektů;
- vykonává fyzickou a administrativní kontrolu realizovaných projektů, o čemž vyhotovuje zápis (minimálně 2x do roka);

- zodpovídá za monitoring a hodnocení SCLLD (zpracovává a předkládá ke schválení výkonné radě indikátorový a evaluační plán SCLLD).

Dozorčí a monitorovací komise nejméně jedenkrát ročně podává Valné hromadě o výsledcích své kontrolní činnosti.

## 1.1.2 Odpovědnost za realizaci SCLLD

### 1.1.2.1 Odpovědnost za realizaci

Implementační proces na úrovni MAS Stolové hory bude probíhat prostřednictvím **Valné hromady** MAS, která bude pomocí **Rady a Dozorčí a monitorovací komise** rozhodovat o výběru projektů a dále spolupracovat s **Hodnotitelskou komisí**.

Stanovy MAS Stolové hory určují, že Rada MAS pracovává způsob hodnocení a výběru projektů MAS včetně kritérií pro SCLLD, a předkládá SCLLD ke schválení Valné hromadě. Valná hromada následně schvaluje Strategii komunitně vedeného místního rozvoje pro území působení spolku.

Valná hromada je následně zodpovědná za provádění SCLLD na území spolku. Rada schvaluje výzvy k podávání žádostí a vymezuje kritéria hodnocení pro konkrétní výzvy, stanovuje výši alokace na projekty a vybírá projekty k realizaci, a to oboje na základě návrhu Hodnotitelské komise.

Hodnotitelská komise provádí předvýběr projektů na základě objektivních kritérií a navrhuje jejich pořadí podle přínosu těchto operací k plnění záměrů a cílů SCLLD, hodnotí a přiděluje body jednotlivým projektům, doporučuje projekty na základě výše bodového zisku a připravenosti projektu k realizaci a předkládá tento návrh ke schválení Radě. Na Hodnotitelské komisi je také organizace veřejné obhajoby nebo místní šetření žadatelů o podporu projektů.

Dozorčí a monitorovací komise dohlíží na to, aby spolek jednal v souladu se zákony České republiky. Komise kontroluje metodiku způsobu výběru projektů, její dodržování, včetně vyřizování odvolání žadatelů proti výběru projektů. Následně vykonává fyzickou a administrativní kontrolu realizovaných projektů. Dozorčí a monitorovací komise zodpovídá za monitoring a hodnocení SCLLD.

Kancelář MAS, jako administrativní orgán spolku, je podřízena Radě spolku, která přijímá zaměstnanec a ukončuje jejich pracovní poměr. V čele této kanceláře stojí manažer pro realizaci SCLLD, který má pravomoc k realizaci SCLLD v regionu. Publicita implementační části bude řešena prostřednictvím webových stránek MAS, kde bude zainteresovaným osobám představena tak, aby se s ní mohly důkladně seznámit s tím, že se potenciální žadatelé mohou na MAS obracet z důvodu realizace projektu.

### 1.1.2.2 Zpracovatelský tým

Organizace řízení integrovaného nástroje ve fázi tvorby strategie byla realizována zejména na základě rozdělení rolí a předem stanovených kompetencí. Tvorba strategie probíhala prostřednictvím zpracovatelské společnosti Východočeská rozvojová s. r. o., která se podílela na tvorbě veškerých částí SCLLD ve spolupráci s dalšími aktivně zapojenými osobami anebo členy orgánů MAS (jednalo se zejména o osoby: Jiří Škop a Josef Thér (předsednictvo MAS), Eva Gennertová, Tereza Kohlová, Radka Beranová a Kateřina Kapková (manažerky a asistentky MAS). Byly zapojeny i další skupiny a orgány MAS, a to v rámci porad Valné hromady anebo Rady, pracovní skupiny, zájmové skupiny, pracovní porady úzce zapojených aktivních osob apod. Důležitou součástí tvorby strategie bylo také zapojení komunity, které je popsáno v příloze SCLLD. Mimo to bylo nutné sesbírat podklady jak na pracovních setkáních, tak mimo ně a utvořit z nich ucelený dokument. Celkový proces by se neobešel bez aktivní pomoci zpracovatelské společnosti a dobrovolníků.

## 1.2 Popis administrativních postupů pro vyhlášení výzev MAS, hodnocení a výběr projektů s uvedením plánované personální kapacity

Výzvy k předkládání žádostí realizované podle SCLLD budou vyhlášeny v souladu se stanovenými postupy popsány níže. Správné nastavení administrativních postupů a jejich dodržování je jedním ze základních předpokladů pro úspěšnou realizaci strategie komunitně vedeného místního rozvoje. Tyto postupy jsou uváděny jako příklad a je možné, že na základě rozhodnutí jednotlivých řídicích orgánů budou tyto postupy odlišné pro každý ze zapojených ESI fondů. Postupy budou finálně upraveny v Jednacím řádu Hodnotitelské komise a směrnicích.

### 1.2.1 Vyhlášení výzvy MAS

Řídicí orgán vyhlásí průběžnou výzvu na předkládání žádostí o podporu v rámci CLLD, ve které může stanovit určité společné prvky výzev MAS, postupů a hodnotících kritérií. Na vyhlášení výzvy MAS připraví výzvu MAS k předkládání žádostí o podporu projektů realizovaných v rámci své SCLLD. Tuto výzvu připravuje kancelář MAS a hlavní zodpovědnost za její přípravu má vedoucí zaměstnanec pro realizaci SCLLD, který zodpovídá za správné a úplné znění připravované výzvy.

Rada MAS Stolové hory zpracovává způsob výběru projektů a hodnocení projektů, schvaluje výzvy k podávání žádostí a vymezuje jejich kritéria hodnocení. Procesu vyhlášení výzev tedy předchází schválení oblastí podpory Radou MAS. Kancelář spolku je k tomu pověřena vypracováním popisu navržených opatření a cílů, kterých mají jednotlivé projekty dosáhnout. Realizované projekty musí naplnit cíle stanovené ve strategii. Výzvu a její konkrétní podmínky schvaluje Rada MAS

Připravenou a Radou schválenou výzvu MAS předloží MAS ke schválení řídicímu orgánu (respektive platební agentuře Státní zemědělský intervenční fond (dále také „SZIF“) v případě PRV)<sup>1</sup> prostřednictvím portálu CSSF14+ monitorovacího systému MS2014+ (resp. Informačního systému SZIF (dále také „IS SZIF“) v případě PRV) a to pro každý program zvlášť. ŘO, resp. platební agentura SZIF, ověřuje metodickou správnost výzvy.

**Vyhlášení výzvy** představuje průběh zveřejnění a nabytí účinnosti výzvy. Výzva nabývá účinnosti dnem zveřejnění. Výzvy budou vyhlášeny prostřednictvím webových stránek MAS (<http://mas-stolovehory.cz/>) a členských obcí, dále budou informace o výzvě zaslány členům MAS na jejich kontaktní emailové adresy. Výzvy budou zveřejněny také na veřejných vývěskách členských obcí, popř. v tiskové zprávě cílené do měsíčníků členských obcí a na partnerské weby. Zveřejněná výzva bude obsahovat následující informace: datum vyhlášení výzvy, datum zahájení příjmu žádostí o podporu, datum ukončení příjmu žádostí o podporu, dále místo příjmu žádostí, o jakou dotaci se jedná (název programu, prioritní osa, investiční priorita, číslo výzvy) a další podmínky týkající se dotace (alokace výzvy, definice oprávněných žadatelů, výše způsobilých výdajů, popis podporovaných aktivit, indikátory, povinné přílohy apod.), je v ní uveden způsob vyhodnocení žádosti, požadavky na zpracovávající žádost, výše dotace a kontaktní údaje MAS. Spolu s výzvou bude zveřejněna Příručka pro žadatele a další metodické pokyny vedoucí k jistotě, že žadatelé získají všechny potřebné informace o požadavcích nutných pro řádnou žádost o dotaci.

Po dobu vyhlášení výzvy, které bude trvat nejméně 3 týdny a délka bude upřesněna v samotné výzvě, budou ze strany MAS zajištěny konzultace potenciálním žadatelům o dotaci (ve formě osobních

schůzek, telefonicky, emailem), v případě dostatečného zájmu bude uspořádáno školení týkající se výzvy. V daném kole příjmu žádostí může žadatel podat pouze jednu žádost o dotaci. Žádosti předložené po daném termínu nebo na jiné adrese nebudou přijaty.

### 1.2.2 Administrace žádostí o podporu

Po vyhlášení výzvy MAS následuje proces, který v sobě zahrnuje příjem žádostí od žadatelů – administrativní kontrolu úplnosti a kontrolu přijatelnosti podle SCLLD, věcné hodnocení projektů a výběr projektů.

Na základě vyhlášené výzvy MAS probíhá v termínech uvedených ve výzvě příjem žádostí, který probíhá v kanceláři MAS v souladu s přesně stanovenými podmínkami uvedenými v konkrétní výzvě MAS. Příjem žádostí provádí pracovníci kanceláře MAS a každá předložená žádost dostane své registrační číslo.

MAS po příjmu žádostí provádí jejich administrativní kontrolu úplnosti základních povinných částí žádosti a kontrolu přijatelnosti. Vyhodnocování žádostí o dotaci představuje proces porovnání informací o skutečném stavu projektů se stanovenými pravidly dané vyhlášenou výzvou plus následně při věcném hodnocení porovnání podle preferenčních kritérií MAS. Ke každé výzvě bude přiřazena právě jedna sada preferenčních kritérií specifikovaných v Metodice hodnocení projektů.

#### 1.2.2.1 Kontrola úplnosti

Při vyhodnocování žádosti bude nejdříve probíhat její fyzická administrativní **kontrola úplnosti** na přítomnost veškerých povinných příloh a správnost vyplnění. Neúplnost povinných příloh znamená nepřijetí Žádosti o dotaci a žadatel je o tom písemně informován. Manažer pro realizaci SCLLD spolu s touto informací písemně vyzve takového žadatele k doplnění Žádosti o dotaci ve stanoveném termínu. V případě nedoplnění ukončí MAS administraci této Žádosti o podporu z důvodu nesplnění administrativních podmínek žádosti.

#### 1.2.2.2 Kontrola přijatelnosti

Po úspěšné kontrole úplnosti dojde ke **kontrole přijatelnosti žádosti podle SCLLD**. Kritéria přijatelnosti jsou součástí zveřejněné výzvy a MAS je povinna do nich zahrnout kritéria přijatelnosti uvedená v příslušném opatření ŘO. Tato pravidla je žadatel povinen splňovat po celou dobu projektu, tedy i po dobu jeho udržitelnosti. V případě nesplnění této podmínky obdrží žadatel písemné vyrozumění o vyloučení jeho projektu. Kritéria přijatelnosti se dělí do 5 skupin:

- způsobilost žadatele (soulad žadatele s definicí oprávněného žadatele),
- věcná způsobilost projektu (podle cílů vyhlášeného opatření, příp. typů aktivit),
- soulad projektů se SCLLD,
- specifická kritéria přijatelnosti (daná podmínkami programů financovaných z ESI fondů),
- uznatelnost výdajů (podle výčtu způsobilých výdajů).

Obě kontroly jsou prováděny vždy 2 zaměstnanci MAS nebo manažerem pro realizaci SCLLD pod dohledem předsedy spolku. Při vyhodnocování je nutné dojít ke shodě, aby mohlo být provedeno věcné hodnocení žádostí podle preferenčních kritérií. Výsledky z provedené kontroly formálních náležitostí a kontroly přijatelnosti schvaluje vedoucí zaměstnanec pro realizaci SCLLD a po tomto schválení je žadatel písemně informován o výsledcích těchto kontrol ve stanoveném termínu.



### 1.2.3 Preferenční kritéria

Hlavním důvodem, proč volíme preferenční kritéria, je výběr kvalitních projektů vedoucím ke splnění cílů stanovených ve strategii MAS Stolové hory. Za kvalitní považujeme projekty, které jsou hospodárné, efektivní, účelné, potřebné a proveditelné. Každý projekt je ovšem zcela jiný, a proto bude záviset na každé výzvě, jaký přístup pro ni bude navolen. Každá výzva bude obsahovat výčet preferenčních kritérií, jejich popis a počet bodů, kterých může žadatel při jejich splnění dosáhnout. Tato kritéria jsou dvojího druhu, a to kritéria stanovaná přímo řídicími orgány a kritéria MAS Stolové hory, která jsou jasná, srozumitelná a nezaměnitelná s jinými kritérii. Výčet těchto kritérií bude stanoven v Metodice hodnocení projektů.

### 1.2.4 Výběr projektů a bodové hodnocení projektů

Proces výběru projektů je soubor činností, které probíhají v období od registrace žádosti o podporu do doby podepsání smlouvy o poskytnutí podpory. Každá fáze výběru projektu má svá vlastní kritéria, jejich cílem je transparentně vybrat kvalitní projekty, které budou naplňovat cíle SCLLD. Pro transparentnost projektů dojde k vypracování Metodiky hodnocení projektů. Vypracování bude zadáno kanceláři MAS Radou spolku, neboť Rada je orgán pověřený zpracováním procesu výběru projektů a hodnocení projektů. Naplňování Metodiky bude následně kontrolováno Dozorčí a monitorovací komisí.

#### 1.2.4.1 Hodnotitelská komise

Poté, co žadatel projde administrativní kontrolou MAS, žádost bude postoupena k věcnému, bodovému hodnocení, které provede Hodnotitelská komise podle hodnotících (preferenčních) kritérií. Odpovědnost Hodnotitelské komise se popisuje v bodě 1.1.1.4 implementační části. První fází hodnocení je předání Metodiky členům komise, čas pro samostudium a následné proškolení těchto členů, a to na prvním setkání Hodnotitelské komise, jehož cílem je osvojení si preferenčních kritérií pro správné hodnocení projektů atd. Samotné hodnocení probíhá jasně a transparentně. Každý člen komise hodnotí každý projekt, a to samostatně, na základě odevzdaných podkladů žadatelem. Hodnotitel na místě deklaruje svou nepodjatost a mlčenlivost podpisem Čestného prohlášení hodnotitele.

Poté je provedeno rozdělení projektů mezi jednotlivé hodnotitele. Přidělení žádostí k ohodnocení bude provedeno losováním za přítomnosti vždy jednoho hodnotitele a vedoucího pracovníka pro realizaci SCLLD. Přidělení projektů mezi konkrétní hodnotitele je anonymní. Přiřazení projektů jednotlivým hodnotitelům podle jmen zná pouze kancelář MAS. Každé opatření dané výzvy bude hodnoceno třemi nezávislými hodnotiteli a jeden hodnotitel může během jedné výzvy hodnotit více projektů ve více opatřeních. V případě, že hodnotitel nemůže deklarovat svoji nepodjatost k projektu nebo opatření, které hodnotí, proběhne nové losování a hodnotiteli je přidělen nový projekt.

Hodnotitelská komise u projektů, které se dostaly do této fáze výběru, provede výběr. Komise hodnotí podle stanovených preferenčních kritérií a podle kritérií MAS. Při stanovení kritérií tohoto výběru je nutné dodržet podmínku jednoznačného vymezení každého kritéria, tak aby bylo srozumitelné a bylo jednoznačně zajištěno, co má být hodnoceno a jak, dále je podmínka minimalizace úrovně obecnosti jednotlivých kritérií a zabránění překrývání kritérií např. pokud určité kritérium v sobě zahrnuje ještě jiné kritérium. V rámci stanovení kritérií je důležité, aby jejich množství nebylo příliš velké z důvodu zvýšení náročnosti procesu hodnocení a výběru projektů. V rámci hodnocení kvality projektů je celkově nahlíženo na účelnost projektu, jeho potřebnost a efektivnost, dále na hospodárnost a proveditelnost projektu. Dále musí projekt být v souladu s podmínkami výzvy, žádost musí splňovat

základní předpoklady pro posouzení hodnotitelnosti žádosti. Hodnotitelé dbají na dodržení postupu výběru a důvěryhodnost celého procesu. Kladou důraz na hodnocení výsledků projektů vzhledem k realizaci SCLLD na území MAS Stolové hory.

#### 1.2.4.2 *Transparentnost výběru a nepodjatost člena komise*

Cílem schvalování projektů je výběr kvalitních projektů, podle jejich přínosu k plnění záměrů a cílů SCLLD a souladu s příslušným operačním programem. K tomu, aby tento výběr mohl reálně probíhat, je potřeba kvalitní Hodnotitelské komise. Její výběr projektů je zcela transparentní, a to jak ve způsobu jednání, tak ve způsobu rozhodování. MAS zveřejňuje informace o výběru projektů. Členové hodnotitelské komise respektují osobní údaje žadatelů, které jsou považovány za důvěrné. Členové komise jsou povinni mlčenlivosti o skutečnostech souvisejících s hodnocením projektů. Členové hodnotitelské komise se nedopouštějí korupčního jednání. Členové hodnotí jeden na druhém nezávisle a nestranně. O tomto členové komise podepisují prohlášení, a to před prvním zasedáním Hodnotitelské komise před zahájením procesu výběru projektů.

Střet zájmů člena hodnotitelské komise může zvýhodnit anebo znevýhodnit žadatele o dotaci. Proto každý z členů komise deklaruje také svou nepodjatost. O tu by se jednalo např. v případě, že by byl sám žadatelem projektu, byl by členem jakéhokoli orgánu žadatele nebo byl zaměstnancem žadatele, byl ve vztahu k žadateli, podílel se na zpracování žádosti a v dalších případech. V případě střetu zájmů nebude člen komise danou výzvu hodnotit. Je na uvážení každého hodnotitele, zda je jeho prohlášení o nezávislosti nezpochybnitelné. V případě porušení závazku, který deklaruje podpisem čestného prohlášení, bude hodnotitel vyloučen ze seznamu hodnotitelů.

#### 1.2.4.3 *Hodnocení projektů*

Projekty jsou věcně hodnoceny podle **bodovacích kritérií**, která jsou ke každé výzvě přidělena a jsou nastavena tak, aby pokud možno zabránila subjektivnímu hodnocení. Hodnocení bude prováděno do bodovacích protokolů pro jednotlivé výzvy podle předložené škály pro bodování. Hodnotitel vždy u konkrétního projektu vyplní všechny kolonky pro body, spočítá výsledek svého hodnocení a protokol podepíše. Hodnotitel může navštívit místo realizace projektu a ověřit si tak požadovaná preferenční kritéria. Celkové hodnocení je součtem všech bodů ze všech protokolů patřících k jednomu žadateli. Budou-li se hodnocení jednotlivých hodnotitelů výrazně lišit, tj. o 20% a více, na následném zasedání Hodnotitelské komise dojde ke zdůvodnění jednotlivých hodnocení všemi hodnotiteli a celá komise hlasováním rozhodne o přidělení bodů, popřípadě o dalším postupu rozhodne předseda komise. Podmínkou účasti na hodnotícím procesu bude **veřejné slyšení žadatelů** před členy Hodnotitelské komise. Žadatel dostane prostor pro představení projektu a dovysvětlení hodnotících kritérií pro hodnotitele. Veřejné slyšení může navštívit veřejnost. Následně mají hodnotitelé možnost ptát se na doplňující otázky.

Výsledkem hodnocení projektů je celkový počet bodů na bodovém archu, který stanoví pořadí hodnocení žádostí pro každou výzvu. Bude-li v dané výzvě vyšší počet žadatelů než umožní stanovená alokace na danou výzvu, bude podpořena jen část žadatelů. Pokud nebude alokace vyčerpána, rozhodně Rada MAS na základě doporučení Hodnotitelské komise MAS o přesunu finančních prostředků do další výzvy s ohledem na plnění finančního plánu SCLLD MAS Stolové hory. Pokud dojde k přidělení stejného množství bodů u více projektů, rozhoduje komise dle Metodiky hodnocení projektů. Po celou dobu trvání procesu výběrů je tvořen zápis z jednání.

Vzhledem k tomu, že každý projekt je hodnocen třemi nezávislými hodnotiteli, je výsledným bodovým hodnocením součet všech tří individuálních hodnocení. Výsledný bodový součet vč. individuálních hodnocení zapíše pracovníci kanceláře MAS do souhrnné tabulky, která bude zaslána členům Hodnotitelské komise jako podklad pro další jednání. Komise realizuje **předvýběr projektů** – na základě bodového hodnocení stanoví pořadí projektů podle přínosu těchto operací k plnění záměrů a cílů strategie.

#### 1.2.4.4 Výběr projektů

Proces **schválení výběru projektů** provádí Rada MAS Stolové hory, která vybírá projekty k realizaci na návrh Hodnotitelské komise. Po skončení jednání Hodnotitelské komise zasedne Rada ke společnému jednání s předsedou Hodnotitelské komise. Poté Rada navrhne projekty k financování a stanoví výši alokace. Při tom Rada respektuje bodové hodnocení navržené Hodnotitelskou komisí. V případě, že některý z projektů má být na návrh Hodnotitelské komise podpořen jen částečně, dojde k oslovení žadatele předsedou Rady, zda je schopen projekt sám dofinancovat. V opačném případě bude osloven další v pořadí atd. O dalším postupu rozhodne Rada MAS a v případě rozporů rozhodne předseda Rady. Rada se neodchyluje od požadavků Metodiky hodnocení projektů.

Výsledky výběru projektů budou zveřejněny na webových stránkách MAS. Specifikace zveřejňovaných dat budou uvedena v Metodickém pokynu. Vybrané projekty jsou dále předány řídicímu orgánu dané instituce např. řídicí orgán OP ŽP, OP Z, IROP a v případě PRV SZIF, tento orgán provádí také kontrolu způsobilosti projektů a ověřuje administrativní kontrolu. Dále ŘO (SZIF) schválí způsobilé projekty (s přihlédnutím k pořadí a k výši podpory schválené MAS Stolové hory). Následně je vydán právní akt o poskytnutí podpory ze strany ŘO programu (popř. SZIF nebo oprávněného zprostředkujícího subjektu).

V celém průběhu realizace projektu zajišťuje MAS komunikaci mezi žadatelem o dotaci a centrálním poskytovatelem dotace, pokud vznikne např. potřeba nahlášení změn v projektu či žádosti dle požadavků poskytovatele dotace.

#### 1.2.5 Možnost přezkumu žádosti

Žadatel, jehož projekt byl vyřazen na základě kontroly formálních náležitostí, kontroly přijatelnosti, nebo nesouhlasí s bodovým hodnocením, má možnost ve stanoveném termínu ode dne následujícího po odeslání písemného vyjádření MAS podat žádost o přezkoumání postupu MAS na danou MAS. Tuto žádost o přezkoumání podává žadatel písemně. Na jejím základě svolává vedoucí zaměstnanec pro realizaci SCLLD jednání, kterého se účastní členové Dozorčí a monitorovací komise, žadatel, předseda Rady, předseda Hodnotitelské komise a vedoucí zaměstnanec pro realizaci SCLLD. V případě, že nedojde na jednání po podání žádosti o přezkoumání postupu MAS ke shodnému závěru MAS a konečného žadatele, má konečný žadatel právo podat žádost o přezkoumání postupu MAS na příslušný ŘO (platební agentura SZIF v případě PRV). V případě, že byl projekt v rámci výzvy MAS vyloučen neoprávněně, bude MAS vyzvána k nápravě.

#### 1.2.6 Personální zajištění administrativních postupů

Příjem a registraci žádostí, kontrolu formálních náležitostí a kontrolu přijatelnosti budou zajišťovat vždy 2 zaměstnanci MAS nebo vedoucí zaměstnanec pro realizaci SCLLD pod dohledem předsedy spolku.



Bodové hodnocení projektů budou zajišťovat členové Hodnotitelské komise spolu s vedoucím zaměstnancem pro realizaci SCLLD. Žádosti předložené v rámci každé z vyhlášených oblastí podpory budou bodově hodnotit vždy stejní 3 nezávislí členové komise, kteří musí disponovat odbornými znalostmi či zkušenostmi ve vazbě na problematiku řešenou konkrétní oblastí podpory.

Konečný výběr projektů na základě návrhu Hodnotitelské komise provádí na svém zasedání Rada MAS. Tohoto zasedání se navíc účastní předseda Hodnotitelské komise a vedoucí zaměstnanec pro realizaci SCLLD.

V případě, že bude žadatelem podána žádost o přezkoumání postupu MAS na danou MAS, bude tato žádost projednána na jednání, kterého se účastní členové Dozorčí a monitorovací komise, žadatel, předseda Rady, předseda Hodnotitelské komise a vedoucí zaměstnanec pro realizaci SCLLD.

V souhrnu je veškerá administrativní činnost zajišťována kanceláří MAS.

### 1.2.7 Posuzování změn

Při realizaci jednotlivých projektů, nebo v rámci období udržitelnosti projektu mohou nastat skutečnosti, které mohou mít vliv na předložené a schválené žádosti a realizované projekty. Veškeré skutečnosti, které povedou k jakýmkoliv změnám v rámci předložené dokumentace či fyzické realizace projektu, budou muset být konečnými žadateli dotace konzultovány s kanceláří MAS, která v případě kladného posudku vydá pro ŘO souhlasné stanovisko k navrhovaným změnám, čímž sníží riziko neočekávaných změn SCLLD jako celku. V případě, kdy tedy je nutné o vzniklé změně informovat ŘO, resp. platební agenturu SZIF, převezme kancelář MAS Žádost o změnu a provede její kontrolu, žádost potvrdí a sepíše vyjádření MAS ke změnám. V případě, že MAS nesouhlasí, uvede vedoucí zaměstnanec pro realizaci SCLLD důvod nesouhlasu. Následně konečný žadatel dotace se souhlasným či nesouhlasným stanoviskem MAS podává Žádost o změnu prostřednictvím informačního systému.

Integrované projekty naplňující integrované strategie jsou realizovány a monitorovány standardním způsobem, tedy stejně jako ostatní individuální projekty.

### 1.2.8 Kontrola žádosti o proplacení a kontrola na místě

Žadatel před podáním žádosti o proplacení kontaktuje kancelář MAS v určeném termínu. Na základě poskytnutých údajů kancelář MAS ve sjednaném termínu provede v místě realizace fyzickou kontrolu projektu. O provedené kontrole bude vyhotoven protokol. Každá Žádost o platbu bude zkontrolována podle kontrolního listu a na základě provedené kontroly vedoucí zaměstnanec pro realizaci SCLLD potvrdí úplnost posuzované Žádosti o platbu a vydá souhlas s proplacením.

Pokud vedoucí zaměstnanec nebude souhlasit s proplacením, svoje stanovisko žadateli odůvodní a uloží mu opatření k nápravě. Žadatel musí tato opatření zrealizovat v daném termínu po odeslání nesouhlasu s proplacením vedoucího zaměstnance MAS. Pokud konečný příjemce dotace s nápravným opatřením nesouhlasí, podá Žádost o platbu spolu s vyjádřením MAS k jejímu nesouhlasu prostřednictvím informačního systému.

V případě kontroly na místě před proplacením dotace konečnému příjemci dotace prováděné pracovníky ŘO, resp. SZIF, zajistí MAS účast svého zástupce na této kontrole. O kontrole bude sepsán protokol, který bude zveřejněn v informačním systému.

### 1.2.9 Udržitelnost projektu a soulad projektů se SCLLD

V době udržitelnosti projektu MAS konzultuje s konečnými žadateli jejich dotazy a problémy, posuzuje změny v integrovaných projektech a zajišťuje podporu po proplacení. V souladu s kapitolou 1.5.1. implementační části bude MAS v době udržitelnosti provádět monitoring a kontrolu projektů a to zejména s ohledem na naplňování hodnot indikátorů a stanovených preferenčních kritérií. Neméně důležité je zajistit udržitelnost ze strany konečného žadatele, například vyplněním a odevzdáním monitorovací zprávy o zajištění udržitelnosti projektu, dodržováním pravidel publicity, informováním o změnách v projektu atd.

### 1.2.10 Zajištění auditní stopy, archivace

Archivace je uchování originálů dokumentů a jejich následných změn v písemné i elektronické podobě. Veškerá dokumentace bude archivována v kanceláři MAS v obou podobách. Všechny dokumenty budou archivovány minimálně do roku 2028, nestanoví-li právní předpisy České republiky jinak.

Dokumenty budou archivovány na místě k tomu určeném:

- fyzické dokumenty v originále i v kopii v šanonech a krabicích
- elektronické dokumenty budou zálohovány v cloudovém zařízení a na externích discích. Druhé kopie budou zazálohovány u předsedy MAS.

Pro každý projekt bude vedena samostatná složka, a to jak v papírové, tak v elektronické verzi. Doklady budou dostupné pro možnost provádění kontrol pověřenými osobami. MAS musí zajistit dostupnost dokladů o projektech pro kontroly prováděné oprávněnými osobami, a to kdykoli v jakékoli projektové fázi, a to v kanceláři MAS. Všechny uchovávané doklady musí splňovat požadavky právních předpisů a jsou dostatečně spolehlivé pro účely auditu.

Za správné vedení složek zodpovídá vedoucí zaměstnanec pro realizaci SCLLD. V každé složce budou zaarchivovány dokumenty následujícím způsobem:

- projekty budou sepsány na předepsaných formulářích,
- kancelář zavede jednotný systém označování projektů ve fyzické i elektronické podobě,
- projekt bude úplně a časově správně zkompletován,
- pro každý projekt budou na samostatném listě umístěném na vrchu složky zaznamenávány důležité milníky.

Mezi základní pravidla archivace patří:

- zajistit trvalost uložených dat,
- kontrolovat stav techniky určené k zálohování,
- dokumentace musí být ukládána bezpečně a musí být zajištěna proti poškození a ztrátě,
- archivovat veškerou dokumentaci, zejména smlouvy, účetní doklady, projektovou dokumentaci, soupisy majetku, poštu, dokumenty osobních nákladů, zápisy a podklady jednání, kontrolní listy atd.

## 1.3 Popis animačních aktivit

Animační aktivity zahrnují všechny činnosti MAS v rámci CLLD mimo administraci projektů konečných žadatelů. Tato kapitola popisuje způsob komunikace MAS s regionem a propagaci SCLLD.

Animační činnosti MAS Stolové hory jsou např.:

- zajištění dostatečné propagace SCLLD mezi obyvateli MAS (web [www.mas-stolovehory.cz](http://www.mas-stolovehory.cz), weby jednotlivých obcí a partnerů MAS, obecní zpravodaje);
- každoroční informování veřejnosti o plnění SCLLD;
- podpora potenciálních žadatelů v rozvíjení projektových záměrů formou konzultací (zdarma s pracovníky kanceláře MAS) nebo jiných forem podpory, které budou žadatelům k dispozici během výzvy;
- informování žadatelů o způsobu výběrů projektů, který je specifický pro každou jednotlivou výzvu a bude vždy zveřejněn na webových stránkách MAS;
- nastavení procesů a usnadnění informací mezi zúčastněnými stranami vedoucích k jejich efektivní komunikaci;
- koordinace aktivit místních aktérů směřujících k naplňování SCLLD;
- zvyšování způsobilosti místních aktérů pro vypracování a provádění projektů;
- zveřejňování veškerých aktivit z jednání, aktuálního seznamu členů MAS, přehledu pracovních skupin, kontaktních osob apod.;
- pravidelná komunikace s regionem pomocí webu, facebookového profilu a emailové komunikace, telefonicky a formou osobních setkání.

#### 1.4 Popis spolupráce MAS na národní a mezinárodní úrovni

V rámci využití integrace na úrovni projektů v synergii jednotlivých programových rámců je možná spolupráce jak na národní, tak na mezinárodní úrovni. MAS Stolové hory se snaží již od počátku své krátké existence o aktivitu v této oblasti, a to jak na úrovni lokální, tak krajské, národní i mezinárodní.

##### 1.4.1 Spolupráce s partnerskými MAS

Základem bude spolupráce s MAS Broumovsko+, se kterou MAS Stolové hory navázala k 17. 10. 2013 partnerství. Jedním z důležitých společných témat je životní prostředí, konkrétně CHKO Broumovsko, které se nalézá na území obou MAS, a je důležité, aby při péči o toto velkoplošně chráněné území mezi sebou MAS spolupracovaly a docházelo tak k efektivní, ale zároveň šetrné péči o toto území. S tímto územím, správou CHKO a Regionálním výrobkem Broumovsko jsme v úzkém kontaktu. Další partnerství uzavřela MAS Stolové hory s MAS Mezi Úpou a Metují 12. 8. 2015. Spolupráce těchto spolků se bude ubírat především pořádáním společných akcí, jako byl mezinárodní LeaderFEST 2015, anebo realizací společných projektů, jako je Místní akční plán rozvoje vzdělávání (MAP) v ORP Náchod, který bude na území MAS Stolové hory realizován v letech 2016-2017.

##### 1.4.2 Spolupráce s dalšími MAS

V příštích letech předpokládáme **spolupráci a koordinaci aktivit** i s ostatními sousedskými MAS, jako je MAS Království – Jestřebí hory a MAS Pohoda venkova. Obě MAS jsou zkušené a zavedené MAS, se kterými bychom rádi řešili problémy širšího území. S těmito MAS nás historicky spojuje území takzvaného Kladského pomezí i spádovost okrajových obcí. V současné době dochází k určité formě spolupráce zejména při tvorbě této strategie.

V současné době pracujeme na ukotvení pozice naší MAS v krajské síti (Krajské sdružení NS MAS ČR Královéhradeckého kraje), která pořádá každý měsíc setkání krajských MAS. Na pořádání těchto informačních schůzí se MAS střídají a manažeři si mezi sebou vyměňují informace o novinkách v problematice neziskového sektoru, operačních programů, strategií území apod. MAS Stolové hory

se pravidelně účastní celorepublikových seminářů a Valných hromad národní sítě a postupně se tímto zapojuje do struktury MAS v České republice, k čemuž nám velmi napomohlo pořádání mezinárodní konference LeaderFEST, pořádané na území MAS Stolové hory v červnu 2015.

V roce 2014-2015 jsme spolu s ostatními MAS v Královéhradeckém kraji realizovali **Projekt spolupráce** „Uplatňování principu LEADER v KHK“. Předmětem projektu spolupráce bylo vytvoření metodiky z názvem Uplatňování principu LEADER v Královéhradeckém kraji, na které se podílelo 14 MAS. V metodice se dočtete o praktických příkladech, příkladech dobré praxe, radách i doporučeních týkajících se metody LEADER. V projektech spolupráce v širším území hodláme pokračovat i v novém období, a to jak v rámci Královéhradeckého kraje, tak i v rámci Pardubického kraje. Projekty spolupráce jsou projekty širšího významu na širším území a naším cílem je společný zájem o podporované činnosti v regionu, jako je například cyklo doprava (cyklostezky, cyklotrasy), cestovní ruch, regionální produkty, zemědělství apod. Konkrétní projekty budou upřesněny v průběhu času a rádi bychom načerpali inspirace z úspěšných projektů a dobré praxe ostatních MAS.

### 1.4.3 Mezinárodní spolupráce

V příštích letech bychom rádi navázali spolupráci s polskými MAS, a to vzhledem k blízkosti našich hranic. Rádi bychom podpořili naše jméno a společně s polskou stranou sídlící na opačné straně Stolových hor bychom rádi navázali užší spolupráci především v oblasti cestovního ruchu (a to především cyklo dopravy), propagace oblasti a regionálních výrobků. Zároveň bychom se rádi inspirovali jejich dobrou praxí a uskutečnili několik výměnných pobytů a exkurzí. Další potenciální mezinárodní spolupráce bychom rádi navázali časem například na Balkáně nebo ve Skandinávii.

MAS Stolové hory má svého zástupce v pracovní skupině Mezinárodní spolupráce Národní sítě MAS v ČR, díky čemuž jsme v úzkém kontaktu s českými i zahraničními MAS a ELARD (Evropskou asociací pro rozvoj venkova metodou LEADER) se sídlem Bruselu, díky níž jsme již naši MAS, kraj i ČR reprezentovali na zahraničních akcích.

## 1.5 Popis zvláštních opatření pro hodnocení (monitoring a evaluace realizace SCLLD)

### 1.5.1 Monitoring

Základním nástrojem pro monitorování IN je jednotný monitorovací systém pro programové období 2014-2020, zajišťující sběr dat o projektech dokumentujících jednotlivé fáze projektu. Monitoring je sledování výstupů z projektů, rozpočtů a činností financovaných MAS jakož i dalších činností spolku. Díky tomu dochází ke generaci údajů, výpočtu odchylek a k poskytnutí zpětné vazby o správné realizaci SCLLD.

**Naplňování SCLLD** bude ze strany řídicího orgánu monitorováno v systému MS2014+. Řídicí orgán se zaměří na průběh realizace strategie (a následně na jednotlivé projekty), sleduje výdaje, vývoj s ohledem na implementaci a na naplňování stanovených indikátorů. Výstupem monitoringu SCLLD ze strany MAS jsou Zprávy o plnění Integrované strategie předložené nejpozději do 15. 1. a 15. 7. každého roku realizace. Zpráva obsahuje data, vyhodnocení dat, návrhy na změny a návrhy na zapracování změn do SCLLD. Indikátory uvedené v SCLLD a jejich možné případné změny mající vliv na celou SCLLD bude MAS sledovat s pomocí monitorovacích zpráv žadatelů. Zprávy o plnění integrované strategie budou 2x ročně předkládány MMR prostřednictvím systému MS2014+. Za monitoring

a hodnocení SCLLD zodpovídá Dozorčí a monitorovací komise. Monitorovací zprávy budou k dispozici široké veřejnosti na webových stránkách MAS.

Předmětem monitoringu MAS je objem financí získaných pro projekty realizované na území MAS Stolové hory a objem financí na vlastní činnost tohoto spolku. Průběh monitorovacího procesu a jeho výsledky budou pravidelně zaznamenávány ve formě monitorovacích zpráv.

U vlastní činnosti spolku **dochází ke kontrole činností a aktivit** členské základny, hospodaření a vedení účetnictví MAS, dodržování termínů jak vyhlášení výzev, tak administrativních činností zaměstnanců MAS a aktivita MAS na lokální, krajské a národní úrovni. Tato kontrola závěrečné zprávy o činnosti a hospodaření MAS Dozorčí a monitorovací komisí, včetně řádné nebo mimořádné účetní závěrky, bude provedena 1x za rok, a bude o ní sepsána závěrečná zpráva, kterou Valná hromada bere na vědomí. Členové Dozorčí a monitorovací komise mají právo kdykoli nahlížet do účetních knih a jiných dokladů organizace týkající se činnosti spolku a kontrolovat tam obsažené údaje.

**Monitoring projektů MAS** bude probíhat průběžně, a to podle vyhlášení výzev a jejich předkládání, pravidelně i nepravidelně, ex-ante, průběžně i po skončení projektu. Projekt bude sledován v souladu s předloženou dokumentací a zároveň dojde ke sledování naplňování indikátorů tak, aby byla SCLLD naplňována jako celek.

Rada MAS Stolové hory zpracovává způsob výběru projektů a hodnocení projektů, schvaluje výzvy k podávání žádostí a vymezuje jejich kritéria hodnocení. Stanovuje výši alokace na projekty a vybírá projekty k realizaci, a to oboje na základě návrhu Hodnotitelské komise. Za monitoring jsou odpovědni členové Dozorčí a monitorovací komise. Do jejich působnosti spadá také kontrola metodiky způsobu výběru projektů spolku a její dodržování, včetně vyřizování odvolání žadatelů proti výběru projektů.

Kontrolou je pověřena kancelář MAS Stolové hory na základě vnitřních předpisů MAS. Za tuto činnost je zodpovědný vedoucí pracovník pro realizaci SCLLD. Monitoring se provádí za účelem předcházení problémů **před podáním žádosti o proplacení a v době udržitelnosti**. V prvním případě žadatel před podáním žádosti kontaktuje kancelář MAS 3 týdny před proplacením projektu a společně naplánují kontrolu na místě realizace projektu. Zaměstnanec kanceláře MAS podle protokolu z kontroly na místě doporučí Dozorčí a monitorovací komisi projekt k proplacení anebo ne. Smyslem kontroly je konzultace projektu a pomoc. Po úspěšné realizaci projektu bude docházet ke kontrolám v období udržitelnosti projektu. Ze strany kanceláře MAS bude ověřováno naplňování indikátorů a preferenčních kritérií, za které projekt dostal body. Výsledky kontrol budou taktéž zaprotokolovány. Kontroly u žadatelů budou probíhat předem naplánovaně podle plánu kontrol sestaveného kanceláří MAS. Dozorčí a monitorovací komise o výsledcích monitoringu informuje Valnou hromadu minimálně 1x ročně.

### 1.5.2 Evaluace

Evaluace je nástroj pro posouzení činnosti MAS při realizaci SCLLD a dalších aktivitách a činnostech MAS. Jiným pohledem je hodnocen přínos SCLLD pro region Stolových hor a otázka, zda byl naplněn cíl projektu. Při evaluaci dochází k porovnávání výstupů a výsledků realizovaných projektů. Hodnotíme přínos strategie vzhledem k finančními přítoky do regionu s celkovým dopadem na plánovaný rozvoj území.

Evaluace bude prováděna díky protokolům z kontroly na místě a monitorovacím zprávám. Dále dojde k hodnocení názorů partnerů v MAS, názorů žadatelů o dotace přes MAS a dalších aktivních obyvatel z regionu. Evaluaci provádíme 1x ročně. Jejím provedením je pověřena kancelář MAS. Dozorčí a monitorovací komise na svém zasedání tuto zprávu projedná a předloží ji ke schválení Valné hromadě. Evaluace bude přednesena Valné hromadě jako součást výroční zprávy o činnosti a hospodaření MAS za předešlý rok a po jejím schválení dojde k jejímu zveřejnění na webových stránkách spolku. Dozorčí a monitorovací komise může vedoucímu pracovníkovi pro realizaci SCLLD uložit zapracování změn a doporučení do budoucí činnosti MAS.

V rámci hodnocení dojde i k sebehodnocení MAS 1x ročně, kdy bude kancelář MAS posuzovat plnění cílů MAS, a to jak v rámci realizace SCLLD, tak mimo ni.